

Værktøjsgrave, tekstilhåndværk og de anonyme pottemagere

En genfortolkning af ældre jernalders glittesten

Af Lone Claudi-Hansen



Glittesten i grave fra ældre jernalder er ofte blevet tolket som udtryk for den gravlagtes identitet, og dermed som et håndgribelig spor af pottemageren.¹ Blanke sten har været anvendt til polering af periodens fingodskar, men det var ikke en udbredt skik, at medgive glittesten som gravgods i ældre jernalder. Stenene optræder fra midten af førromersk jernalder og frem, og findes i 4 % af de førromerske og ældre romerske grave, indtil de i løbet af yngre romersk jernalder kun sjældent vedlægges som gravudstyr. De 5-10 cm store ovale sten er overvejende fremstillet af sandsten og flint og har ofte en affladet eller sleben bredside eller slebne facetter. En tæt forbindelse mellem de ovale sten og synåle i en række grave peger på, at en del af stenene snarere repræsenterer en brug som glattesten til glatning af tekstiler og sømme i forbindelse med syning, og fremhæver dermed tekstilproduktionens centrale betydning i jernalderens samfund. Der er både kronologiske, geografiske og kønsmæssige variationer i forekomsten af de ovale sten som gravgave i ældre jernalder hvilket peger på, at stenene kan have udfyldt flere forskellige funktioner, og at der er lokale forskelle for, om de blev regnet til det personlige gravudstyr.

Iscenesat i graven – redskaber og håndværk

Udvalget og placeringen af genstande der bliver medgivet de døde i graven, kan være resultatet af personlig og gruppemæssig identitet eller et udtryk for

¹ Albrechtsen 1956, 179; Jensen 2003, 277; Hauschild & Jørgensen 1981, 25; Frandsen & Westphal 1996, 48.



Fig. 1. Den ovale granitsten og bronzenålen med øje var placeret i den afdøde kvindes hånd, helt tæt ved hovedet. Den ene bredside på den ovale granitsten er affladet. Grav Azo, Langkærgård ved Slagelse. Foto Museum Vestsjælland.



Fig. 2. Ved den afdøde mands hænder var der placeret et fladt okseribben, en oval sandsten og en bronzenål med øje. Grav 25 fra ældre romersk jernalder, Asnæs. Tegning Lars Jørgensen, Nationalmuseet. Foto Lone Claudi-Hansen, Museum Vestsjælland.

skikke og ritualer.² I jordfæstegrave fra ældre romersk jernalder i Østjylland, viser den gentagne opstilling af lerkartyper i gravene, at den interne placering af kar i gravrummet var knyttet til velkendte funktioner i forbindelse med henholdsvis måltidet, og en mere personlig sfære, eventuelt vask af hænder.³ Indretningen af gravrummene i zoner stemmer overens med motiverne på samtidige gravsten fra de nordvestlige romerske provinser med totenmahl-motiv. Her ses således en overensstemmende opdeling af kar til henholdsvis måltidet ud for den afbilledes hoved, håndvask ved fodenden, mens hovedfiguren selv ofte er afbildet med et kar i hånden, og i færd med at indtage indholdet af dette.⁴ En tilsvarende interaktion ses i 37 ud af 200 undersøgte østjyske jordfæstegrave, hvor der var placeret et kar, dyreknogler (formodentlig mad) eller en kniv eller syl ved den gravlagtes hænder, ansigt eller overkrop, som om den afdøde aktivt indtog mad og drikke, eller gjorde brug af et redskab.⁵ Der er dermed eksempler på, at graven og den gravlagte i ældre romersk jernalder er blevet iscenesat i forhold til ritualer og forestillinger om den afdødes fortsatte eksistens i efterlivet, men også at genstande i gravene repræsenterer konkrete funktioner fra de levendes verden.

På Sjælland er de ældre romerske grave mere sparsomme end de jyske, både i antal og i indholdet af gravgaver. De få genstande der er til stede i de sjællandske grave, er ofte placeret ved den gravlagtes hoved, overkrop eller hænder.⁶ I to vestsjællandske grave fra ældre romersk jernalder er der netop placeret en oval sten, tolket som glittesten, i og ved hænderne af den afdøde, tilsvarende den iscenesættelse der ses med lerkar, dyreknogler og andre genstande i de østjyske jordfæstegrave (fig. 1 & 2). De to grave stammer fra henholdsvis en gravplads med ni grave fra det 2. århundrede e. Kr. nordøst for Slagelse (grav 20 på gravpladsen Langkærgård), og fra en gravplads med 13 ældre romerske grave ved Asnæs i Odsherred (grav 25).⁷ I begge grave lå stenen sammen med en bronzenål med øje ved den afdødes hænder, hvilket peger på en tæt forbindelse mellem de to genstande. I grav 25 på gravpladsen ved Asnæs lå der desuden et fladt okseribben sammen med stenen og nålen. Den gravlagte i grav 20 på Langkærgård var en 20-25-årig kvinde, mens den gravlagte i grav 25 fra Asnæs var en omtrent 35-årig mand af spinkel bygning, med en højde på kun 161 cm. Han led af slidgigt, og havde tabt næsten alle tænder i overmund.⁸ I en ældre romersk grav ved Gevninge nær Roskilde (A17) var der ligeledes placeret en nål med øje og en rund sten sammen med en kniv med konkav ryg, umiddelbart foran den afdødes overkrop.⁹ I grav AS fra Stengade II på Langeland, lå en nål med øje og en oval sten af flint sammen i et stykke stof tolket som en pose ved den afdødes knæ, mens en tilsvarende

² Carr 1995, 156-157.

³ Claudi-Hansen 2013.

⁴ Dunbabin 2003, 34.

⁵ Claudi-Hansen 2013, 205-206.

⁶ Liversage 1980; Hauschild & Jørgensen 1981.

⁷ Grønnegård 2003; Hauschild & Jørgensen 1981.

⁸ Bennike 1981.

⁹ Liversage 1980, 18, 101 & 145.

kniv, nål og sten lå ud for den afdødes overkrop i grav BY fra samme gravplads, begge fra 2. årh. e. Kr.¹⁰

Afspejler kombinationen af glittesten og synål ved de afdøde, at de strede både keramikfremstilling og syning? Mindst ti af gravene med glittesten indeholdt både en nål med øje og en glittesten, der i flere tilfælde desuden var placeret tæt sammen med knive og en syl.¹¹ I tre af disse grave lå nålene i resterne af et etui af organisk materiale, i det ene tilfælde sammen med en svungen kniv, og i de andre tæt op af glittestenen.¹² Kombinationen af de to redskaber – nål med øje og sten – går altså igen i flere grave, særligt fra ældre romersk jernalder.

Synåle med tråd

Nåle med øje har udfyldt forskellige funktioner i ældre jernalder, på trods af øjets egnethed til syning. I 19 ud af 200 ældre romerske jordfæstegrave fra Østjylland, fandtes der en nål med øje.¹³ Heraf lå 11 ved den afdødes hoved, og har været anvendt til opsætning af en frisure, ofte sammen med andre typer af nåle. I fem tilfælde lå nålen sammen med en kniv i graven, og i tre tilfælde sammen med både en kniv og en syl. I en enkelt grav lå en nål med øje på mundingen af en skål, der indeholdt dyreknogler. I jordfæstegrave fra ældre romersk jernalder optræder nåle med øje således både som hårpynt, og som en del af det personlige udstyr i graven, sammen med først og fremmest syle og knive. Det samme er tilfældet for nåle med øje fra andre dele af landet, hvor nålene desuden er brugt som medicinsk udstyr.¹⁴ I en række ældre romerske grave er nåle med øje placeret i et lille etui af rørknogle, ligesom de i nogle tilfælde ligger i et etui eller pose af stof.¹⁵

Tidligere er øjets placering på nålen lagt til grund for skellet mellem en funktion som synål eller hårnål. Synåle er blevet defineret som nåle hvor øjet sidder mod nålens midte, mens nåle med øje ved nålens hoved er betegnet som hårnåle.¹⁶ Magrethe Hald fremviser i sin detaljerede redegørelse over olddanske tekstiler, en serie af nåle af ben og bronze fra yngre bronzealder, hvor øjet sidder omtrent i nålens midte. På baggrund af periodens tekstilhåndværk antager hun, at der allerede fra ældre bronzealder har eksisteret finere nåle til broderi. Jernalderens nåle med øje ved nålens hoved betegner Hald som ”nåle af stoppenålstypen”, men da de findes på samme plads i gravene som hårnåle, sår også hun tvivl om deres anvendelse som synåle.¹⁷

I grav 29 på den sjællandske gravplads ved Asnæs i Odsherred fra ældre romersk jernalder lå der ved den afdøde kvindes lår en bronzenål med øje i

¹⁰ Skaarup 1976, 39-41 & 45-49.

¹¹ A17 Gevninge Overdrev; A46 Simonsborg grav 21 og 29; Plankebakken II grav 9; SVM2003025 Langkærgård grav 20, Asnæs grav 25; VAM1227 grav A123; EBM 277 Rostved II grav A162; Stengade II grav AS og BY.

¹² Liversage 1980, 29-30 (A46 Simonsborg grav 21 og 29).

¹³ Norling-Christensen 1954; Ejstrud & Jensen 2000.

¹⁴ Oldenbruger 2016, 45; Frölich 2009, 35-39.

¹⁵ Jensen & Brinch Madsen 1984, 123-126;

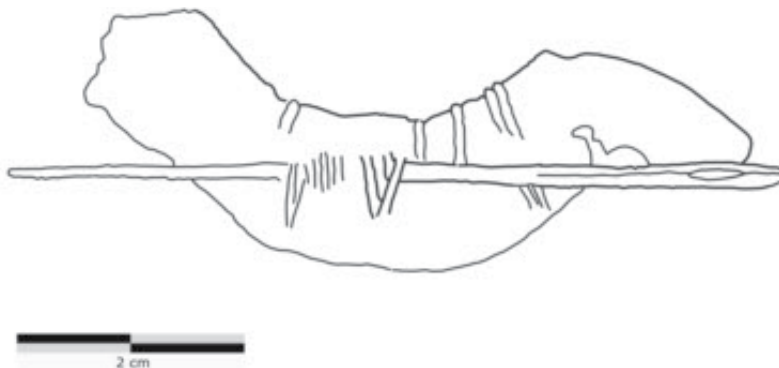
Müller 1900, 184 ff.; Albrechtsen 1956, 159;

Lüttau Pedersen 2015, 147.

¹⁶ Albrechtsen 1956, 178.

¹⁷ Hald 1950, 281 ff.

Fig. 3. I grav M fra ældre romersk jernalder fra gravpladsen Bobjergskolen i Odsherred lå ved den afdødes lå en synål af bronze sammensnurret til en kniv med en tråd, der også gik igennem nålens øje. Tegning efter Sven Thorsen, Odsherred Museum/Fredningsstyrelsen. Rentegning Morten Petersen, Museum Vestsjælland.



et formuldet stofetui, hvori der fandtes rester af en tråd siddende i øjet. Ved siden af nålen lå en jernkniv med konkav ryg.¹⁸ Tilsvarende er der på gravpladsen Bobjergskolen få hundrede meter derfra udgravet 18 grave fra ældre romersk jernalder, hvoraf fire af gravene indeholdt nåle med øje. I en af disse grave (grav M) lå nålen ligeledes tæt sammen med en jernkniv med konkav ryg, der var svøbt i mindst to lag stof. Nålen med øje var viklet godt fast til kniven med en entrådet s-spundet tråd, og i nålens øje fandtes rester af samme type tråd (fig. 3).¹⁹ Trådene igennem de to nåles øjne på de ældre romerske grave fra Odsherred viser, at nålene har været anvendt som synåle. På begge nåle er øjet placeret ved nålens hoved (stoppenålstype), og opfattelsen af, at synålens øje kun sidder i nålens midte i perioden, er dermed ikke dækkende. I den ældre romerske grav BY fra gravpladsen Stengade II på Langeland, var en bronzesynål ligeledes viklet godt fast til en konkav kniv med en grov tråd, akkurat som i Asnæs, og fra grav A6 på gravfeltet Blæsenborg Nord nær Ringkøbing fra ældre romersk jernalder er der ligeledes fundet rester af tætviklet tekstiltråd om skaftet på en nål med øje ved nålens hoved (x23).²⁰

Ovale sten med sleben bredside

Det er svært med sikkerhed at knytte en bestemt funktion til en oval sten. I grave fra førromersk og ældre romersk jernalder beskrives glittesten som 5-10 cm store ovale sten, hvor stenens ene bredside ofte er afladet, sleben eller har slebne facetter.²¹ Størstedelen af glittestenene er fremstillet af sandsten (39,5%), mens 11,5% er af flint, 8% af granit, 8% af kvarts og 1% er af hen-

¹⁸ Hauschild & Jørgensen 1981, 25-26.

¹⁹ Thorsen 1975, 20-21 & fundliste, 4.

²⁰ Skaarup 1976, 45-49; Eriksen 2014, 10-12 & 23-35.

²¹ Albrechtsen 1973, 76-77.

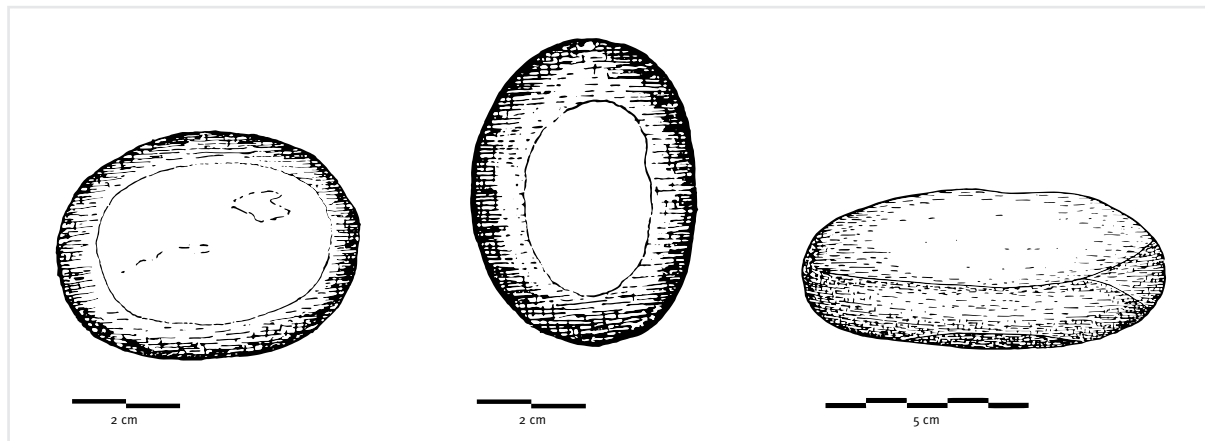


Fig. 4. Ovale sandsten med fladslebne bredsider og facetter fra Skaarup I grav 17 og 66 samt Tokkelhøj grav 5. Tegning Erling Albrechtsen og Claus Madsen, Odense Bys Museer.

holdsvis porfyr og grønsten. For de øvrige 30% er stentypen ikke angivet. De fleste af stenene er dermed fremstillet af glatte, men ikke blanke stentyper (sandsten og granit), og på mange af stenene kan der ikke erkendes deciderede blanke områder, som man normalt forbinder med glittesten til keramikfremstilling. Enkelte af stenene beskrives dog som blankslidte.²² Mange af stenene har en afladet eller fladsleben bredside. Det må afspejle en tilvirkning eller et gentaget slid i store dele af stenens flade, som ikke umiddelbart er oplagt på glitte- eller formgivningssten til keramikfremstilling. (fig. 4)

En gennemgang af litteratur og rapporter for 2601 grave fra førromersk, ældre romersk og yngre romersk jernalder fra forskellige dele af Danmark viser, at sten registreret som glittesten findes i 88 af alle gravene (3,4%).²³ I gravene fra førromersk og ældre romersk jernalder er der noteret glittesten i henholdsvis 6% og 2,9%, mens det kun er tilfældet i 0,4% af gravene fra yngre romersk jernalder. Glittesten er det tidligste funktionspecifikke redskab, der optræder i de fynske grave i ældre jernalder, hvor de dukker op fra midten af førromersk jernalder.²⁴ Procentmæssigt er der flest glittesten i gravene fra de fynske øer (4,4%) særligt i førromersk jernalder, mens der på Sjælland er en omtrent tilsvarende brug af de ovale sten som gravgods i 3,8% af gravene i ældre romersk jernalder, dog på baggrund af et lavere antal grave. Til sammenligning er der kun glittesten i 0,9% af de undersøgte jyske grave. Der er dermed overvejende tale om en fynsk og sjællandsk skik, som har sin hovedanvendelse i førromersk og ældre romersk jernalder. I en del tilfælde optræder

²² Frandsen & Westphal 1996, 48.

²³ Albrechtsen 1954, 1956, 1968, 1971, 1973; Becker 1961; Frandsen & Westphal 1996; Grønnegård 2003; Hauschild & Jørgensen 1981; Liversage 1980; Norling-Christensen 1954; Skaarup 1976 samt adskillige upublicerede rapporter.

²⁴ Henriksen 2009: 318.

glittesten i flere grave på samme gravplads. På den førromerske gravplads Skåstrup I på Fyn, var der placeret en glittesten i hele 14 ud af 81 grave (17%), og de 88 grave med glittesten stammer fra kun 32 forskellige gravpladser eller enkeltliggende grave.²⁵ Udbredelsen bærer dermed både præg af kronologiske, regionale og lokale skikke.²⁶

I de her undersøgte 2601 grave fra ældre jernalder i Danmark, er størstedelen af de 88 grave med glittesten brandgrave, der ikke er kønsbestemt. Af jordfæstegravene er syv antropologisk kønsbestemt som henholdsvis fem kvinder og to mænd, mens to er bestemt som kvindegrave ud fra det øvrige gravudstyr. Den ene mandsgrav er grav 25 fra gravpladsen på Asnæs, hvori der lå en 8 cm stor oval sandsten, en 5,4 cm lang bronzenål med øje og et 20 cm langt fladt okseribben ved den afdødes hænder.²⁶ Den anden er en voksen mand fra Odsherred (grav A10), som i ældre romersk jernalder blev begravet med en lige jernkniv, et lerkar og en 10 cm stor oval sten af flint, med en glatsleben bredside, der lå ved den afdøde mands bækken.²⁷ Sten tolket som glittesten er desuden fundet i henholdsvis to grave med røgeknive og i én grav der indeholdt et sværd og en spydspids; genstande der traditionelt knyttes til mandsfæren i ældre jernalder.²⁸ Således ser der ud til at være en forholdsvis ligelig kønsfordeling for glittesten i gravene (7:5) på trods af, at glittesten tidligere er beskrevet som knyttet til kvindegrave.²⁹

Sten af forskellige typer blev brugt til forskellige formål i ældre jernalder, og det er spørgsmålet, om betegnelsen glittesten dækker over en større variation af stenredskaber til forskellige formål, ligesom samme sten kan have udfyldt flere funktioner. Ældre jernalders ildslagningssten er overvejende fremstillet af kvarts, og kan have en størrelse og form tilsvarende glittestene, men adskiller sig ved deres hyppige mærker efter ildstålet.³⁰ Ildslagningssten forekommer talrigt i datidens krigsbytteofferfund, men kun sjældent på bopladser og i grave, og genstandstypen blev dermed ikke henregnet til det personlige udstyr, der skulle ledsage den døde i graven.³¹ Hvæssesten optræder sporadisk i gravene i ældre jernalder. De er fremstillet af sandsten, kvartsit eller skifer og har oftest et rektangulært tværsnit, men kan også være rundslidte.

De ovale glittesten med fladsleben bredside i ældre jernalders gravfund, der overvejende er fremstillet af sandsten, flint, granit og kvarts, vil være velegnede til at skabe et ensartet pres, gnid eller glatning med trykket fra hånden, hvilket kan være brugbart i forskellige sammenhænge, for eksempel til glatning af sømme på tekstiler eller skind. Den kronologiske, geografiske og kønsmæssige variation i forekomsten af ovale sten som gravgave peger på, at

²⁵ Albrechtsen 1973, 16-28.

²⁶ Hauschild og Jørgensen 1981, 25-28; Selle-vold 1981, 33-38.

²⁷ Liversage 1980, 18.

²⁸ Albrechtsen 1954, 19 (Hygindtorp grav 8) & 1956, 20 (Oregård grav 7); Albrechtsen 1973, 20-21 (Skåstrup grav 30); Henriksen 2009, 161-166.

²⁹ Jensen 2003, 277; Henriksen 2009, 318.

³⁰ Ilkjær 1993, 235-256, Tafel, 129-153; Henriksen 2009, 188-189.

³¹ Henriksen 2009, 188.

glittestenene i gravene kan afspejle flere forskellige funktioner, og at der er lokale forskelle for, om de medgives som gravgave.

Glittesten og keramikfremstilling

I fem af de 88 grave med glittesten blev der også fundet en klump brændt eller ubrændt ler i graven, hvilket kan symbolisere, at stenen netop er knyttet til keramikhåndværket.³³ Gravene stammer fra både Jylland, Fyn og Sjælland. I to af disse grave havde de gravlagte ældre kvinder desuden fået en tenvægt med sig i graven, og i endnu en af gravene fandtes to bennåle med øje.³⁴ Tre af de fem grave rummer dermed også genstande, der kan henvise til den afdødes beskæftigelse indenfor tekstilhåndværk, og forbindelsen til keramikhåndværket er således knap så entydig. Måske afspejler stenene og leret sammen med nåle og tenvægte, at den afdøde mestrede både keramik- og tekstilhåndværk. Et muligt scenarie, da både keramik og tekstiler formodes at være fremstillet lokalt i husholdningen, eller som mindre binæringer. Det brede udvalg af redskaber i værktøjsgraven A2485 fra Hellegård på Fyn indikerer, at ældre jernalders håndværkere ikke nødvendigvis skal ses som ensidige specialister i kun ét håndværk.³⁵ Tilsvarende er det sandsynligt, at både tekstil og keramik blev tilvirket i husholdningen, som en del af jernalderens sammensatte og alsidige bondeøkonomi, enten til den enkelte husholdnings behov, eller som en mindre binæring på andres efterspørgsel.³⁶

Fra et antal hustomter fra tiden omkring Kr.f. i Vest- og Nordjylland ved vi, at klumper og runde lerkager af forarbejdet magret og umagret ler, i perioder blev opbevaret langs gavle og i nedgravede gruber i beboelseshusenes vestende og kældre.³⁷ Det understreger karakteren af keramikfremstilling som en husholdningsproduktion eller specialisering, hvor karrene er blevet fremstillet til husholdningens eget forbrug, eller lokalt i lidt større skala som en binæring rettet mod bytte eller handel.³⁸ I den vestjyske brandtomt Hus II fra slutningen af førromersk jernalder i Alrum, fandtes der en glittesten nær fire store kager af umagret ler i vestenden af huset, hvilket knytter stenen til keramikfremstilling.³⁹ I den nedbrændte kælder fra Overbygård fra samme periode, var der placeret otte større klumper umagret ler i indgangen til kælderen, mens der et stykke derfra, i kælderenes sydside, fandtes fem glatpolerede glittesten, af henholdsvis basalt, sandsten og flint.⁴⁰ Disse sten er således fundet nær, men ikke knyttet direkte til lerklumperne, og der kan enten være tale om et udvalg af glitte- og udbankningssten til keramikfremstilling, eller om redskaber til andre formål.

³² Albrechtsen 1954, 103; 1956, 180, Norling Christensen 1954, 16, 33 & 69; Ejstrud & Jensen 2000, 149.

³³ Simonsborg grav 10 og 21, Møllegårdsmarken grav 1570; VAM1227 grav A123; Oregård grav 4.

³⁴ Liversage 1980, 30 & 151; Frandsen & Westphal 1996, 48.

³⁵ Garhøj Rosenberg & Pauli Jensen 2018, 97.

³⁶ Lyngstrøm 2011, 116-117; Stoklund 1998.

³⁷ Lund & Nissen 2012, 81-82; Lund 1979, 132-135; Hatt 1938, 168 ff.; Becker 1961, 82-83; Hvass 1985, 79-80 & 164-166.

³⁸ Peacock 1982, Koch 1998:130; Lysdahl 1971, Hvass 1985, 166, Stilborg 1997, 306.

³⁹ Lund & Nissen 2012, 81-82.

⁴⁰ Lund 1979, 132-134.



Fig. 5. To glittesten (glåsesten) af flint brugt ved jdepottefremstilling af pottemager Else Marie Petersen fra Vonge nær Give. GEM-308 X2&X7. Foto Give-Egnens Museer.

I forhold til den historisk beskrevne jdepottetradition, svarer en stor del af ældre jernalders glittesten i formen mest til de såkaldte *banke- og tåensten*, der er runde eller ovale, og som blev brugt til udbankning og formgivning under opbygningen af karrene.⁴¹ I jdepottefremstillingen blev der også benyttet sletsten, som var glatte tynde sten, der havde en flad kant, og blev brugt til at glatte den udbankede potte.⁴² Men disse banke- formgivnings-, og glattesten har ikke en glattelebne bredside eller facet, som flere af ældre jernalders glittesten fra gravfundene (se figur 4). Slibningen på den ene bredside af flere af disse sten må være fremkommet ved en gentagen brug over en stor del af fladen, eller evt. foretaget som præparering af stenen til dens anvendelse.⁴³ I modsætning hertil er jdepottetraditionens glittesten aflange og spidse, og bestod gerne af en flintpølse på tykkelse med en finger, med blanksleben spids. Den tilspidsede form tillod glitning på små steder som i ørenes runding, og til jdepotternes spiral- og stregmønstre.⁴⁴ På trods af det fælles navn, minder langt størstedelen af de beskrevne glittesten fra ældre jernalders grave altså ikke om jdepottetraditionens spidse og blanke glittesten, der oftest er af flint (fig. 5).

Hovedparten af ældre jernalders lerkar har en glattet overflade, mens det først og fremmest er de mindre, reduceret brændte fingodskar, der er glittede.⁴⁵ Glatning af karrenes overflade kan både foretages med en klud, hænderne, en sten eller en knogle.⁴⁶ På de glittede jernalderkar er det overvejende hele karrenes yderside der er glittet, hvor jdepotterne typisk kun blev glittet på rand, hank og i de glittede stregmønstre. Sagnlandet Lejres pottemagere har en mangeårig erfaring med rekonstruktion af forhistorisk keramik, og anvender ved glitning af oldtidskar gerne en glittesten af flint på 4-6 cm.⁴⁷ For at skåne hænderne, vil en glittesten med en større blank flade være fordelagtig til større flader, mens mindre eller spidse sten anvendes på steder på karret, hvor det er sværere at komme til, f.eks. under en rand eller på inder-

41 Lynggaard 1972, 12 & 106-107; Jensen 1917, 20-22.

42 Lynggaard 1972, 106; Jensen 1917, 22.

43 Fx Tokkelhøj grav 5 på 9x7,7 cm, Skaarup I grav 30 på 9 cm og Bøgebjerg A10 på 10x8 cm i diameter (Albrechtsen 1973, 10-21, 36 & Liversage 1980, 18).

44 Lynggaard 1972, 12.

45 Stilborg 2002, 25 & 93-109.

46 Stilborg 2002, 25 & Inger Heebøll pers. komm. pottemager i Sagnlandet Lejre.

47 Personlig komm. Inger Heebøll, pottemager i Sagnlandet Lejre.

siden af en hank.⁴⁸ En stor del af de sten der er registreret i ældre jernalders gravfund, vil være velegnede til brug under fremstilling af lerkar. Men mange af stenene er fremstillet af sandsten og granit, to stentyper der ikke får de karakteristiske blankslebne områder til glitning, og de fladslebne bredsider der ses på flere af ældre jernalders ovale sten, giver ikke umiddelbart mening i forhold til udbankning, formning eller glitning af lerkar.

Glattesten til tekstiler

Kombinationen af nål med øje og ovale sten i ældre jernalders gravfund rejser spørgsmålet om, hvorvidt nogle af de glatte og flade sten kan have haft en anvendelse indenfor tekstil- eller skindhåndværket. Mogens Bo Henriksen har fremhævet, hvordan de i gravene hyppigt forekommende halvmåneformede rageknive, måske skal tolkes som redskaber til forarbejdning af skind og læder, hvormed læderarbejde ser ud til at have været et omfattende og signifikant håndværk i ældre jernalder.⁴⁹ Fra vikingetiden og langt op i nyere tid kendes sømglatte af glas, som blev anvendt sammen med en glatteplade til at stryge, glatte og imprægnere tekstiler, overvejende af plantefibre.⁵⁰ Der stammer tilsammen omkring 100 fund af sømglatte af glas fra vikingetiden, middelalderen og renæssancen i Danmark, og kemiske analyser viser, at to vikingetidige sømglatte fundet i Ribe, er fremstillet af glas fra Sydfrankrig.⁵¹ I 1700-tallet er det beskrevet, hvordan kvinder i Småland anvendte sømglatte til at glatte hørlinned ved at anbringe stoffet over et gnidebræt af egetræ og bruge begge hænder til at køre stenen frem og tilbage over stoffet.⁵² Ud over til glatning og strygning af tekstiler, har man anvendt sømglatte til imprægnering af stof med stivelse og voks.⁵³ Andrea Sørensen fra Lille Grandløse ved Holbæk beskrev i 1950 brugen af en tilsvarende hvælvet sømglatte af glas i hendes barndomshjem i 1800-tallet: ”Når man med stikke sting havde syet en søm sammen, bøjede man de to stykker til hver sin



Fig. 6. Sømglatte/glattesten af mørkt grønt glas med hvælvet overflade og plan bund fra nyere tid fra Lille Grandløse ved Holbæk. Foto Morten Petersen, Museum Vestsjælland.



Fig. 7. Fragmenteret sømglatte fra vikingetiden fra Tissø på Vestsjælland. Foto Nationalmuseet, Pia Brehnholt/Førkristine Kultpladser.

side og gned hårdt på sømmen med glattestenen; så klippedes der lidt af den ene side, og den anden bøjedes om; senere kunne man så glatte eller gnide denne søm, så blev syningen mere jævn. Mor sagde, at man også brugte glattestenen til at glatte korsklæder med, når de var vasket og stivet. Det var jo besværligt at få et strygejern i gang.”⁵⁴ (fig. 6)

Sømglatte af glas fra vikingetiden har, ligesom i nyere tid, en konveks overside, en flad bund, og en diameter på mellem 6-10 cm.⁵⁵ De er blandt andet fundet i kontekster fra vikingetiden i Ribe, i Næs ved Vordingborg, på Tissø og i Vester Egesborg ved Næstved samt i middelalderlige kulturlag.⁵⁶ (fig. 7) I en kvindegrav fra 900-årene i Nordjylland fandtes der en sømglatte af glas sammen med andet personligt udstyr i den afdødes bælte.⁵⁷ Ligeledes lå der en sømglatte af glas, sammen med andre redskaber i en læderpose nær den afdødes overarm i grav BØ fra yngre vikingetid på gravpladsen Stengade II på Langeland.⁵⁸ Den rige kvindegrav nr. 854 fra Birka indeholdt også en sømglatte og en dekoreret plade af hvalknogle, og det er blevet foreslået, at hvalknoglen kan have fungeret som glatteplade, og sammen med sømglatte- ren udgjort et glattesæt.⁵⁹ (fig. 8) To tilsvarende fragmenter af udskårne plader af hvalknogle kendes fra vikingetidslag i Ribe.⁶⁰ I vikingetiden har sømglatte- ren dermed været en del af det personlige udstyr, som i nogle tilfælde blev medgivet den døde i graven.

Tekstilhåndværket i ældre jernalder og de anonyme pottemagere

Glittesten fra ældre jernalder er i størrelse tilsvarende sømglatte (5-10 cm). Mange af stenene har en fladsleben bredside, der må afspejle et gentaget slid i stenens flade for at skabe et ensartet pres, gnid eller glatning med trykket fra hånden. I vikingetidsgraven grav BØ fra gravpladsen Stengade II på Langeland fandtes der en sypose med en sømglatte af glas. I den ældre romerske grav AS fra samme gravplads lå der en glittesten af flint sammen med en synål i en tilsvarende stofpose. Udgraveren Jørgen Skaarup foreslog derfor i 1976, at glittestenen fra grav AS fra ældre romersk jernalder allerede i jernalderen fungerede som sømglatte til tekstilforarbejdning.⁶¹

Den 8 cm store ovale sandsten og det flade okseribben ved den afdøde mands hænder i grav 25 fra Asnæs, blev ved udgravningen tolket som redskaber til keramikpolering.⁶² Begge redskaber vil være velegnede til at formgive og glatte lerkar, men nålen, der ligger sammen med de to redskaber, peger i en anden retning. Den ovale sten har en flad underside og let hvælvet over-

48 Personlig komm. Inger Heebøll, pottemager i Sagnlandet Lejre.

49 Henriksen 2009, 161-166 & 318-319.

50 Sode & Gratuze 2015.

51 Sode & Gratuze 2015, 61-69.

52 Sode & Gratuze 2015, 64-65; Von Sydow 1977, 76.

53 Sode & Gratuze 2015, 64-65.

54 Andrea E. Sørensen, ll. *Grandløse 1950. Museum Vestsjælland, MHO2002023 Genstandsnummer 8813*

55 Sode & Gratuze 2015, 62.

56 Feveile 2001, 20; Sode & Gratuze 2015, 58-63.

57 Egholm Nielsen 2012, 46; Sode & Gratuze 2015, 63.

58 Skaarup 1976, 91; Sode & Gratuze 2015, 63.

59 Sode & Gratuze 2015, 65; Arwidsson 1984, 199ff.

60 Feveile, C. 2006, 305-307.

61 Skaarup 1976, 155.

62 Hauschild & Jørgensen 1981, 25.



Fig. 8. Rekonstruktionstegning af hvordan arbejdet med sømglatte kan have foregået i vikingetiden. Ophavsmand Torben Sode (Sode 2007 & Sode & Gratuze 2015). Tegning Virve Kiil.

side og ikke nogen blanke partier. Stenen i hånden på kvinden fra grav 20 på Langkærgård er af granit, og har heller ikke nogen blanke partier. Som flere af de øvrige glittesten har den en affladet bredside, der peger på, at denne sten har været anvendt ved et ensartet pres eller gnid med bredsiden. Sten og okseribben i grav 25 fra Asnæs lå placeret tæt sammen i graven, med nålen kort derfra, og sten og ribben kan dermed meget vel udgøre et glattesæt bestående af sømglatte og glatteplade. Sammen med syposen med sten og synål fra grav AS på gravpladsen Stengade II og nålen og den ovale sten i hånden på kvinden i grav 20 fra Langkærgård, er det dermed muligt at brugen af glattesten til tekstiler herhjemme kan føres mange hundrede år længere tilbage i tiden end de sømglatte af glas vi kender fra vikingetiden og frem. I så fald udfyldte sømglatte af glas en velkendt hjemlig funktion i et nyt materiale. Brugen af sømglatte af glas af samme form som i vikingetiden fortsætter til langt op i 1800-tallet, og viser hermed, at der er tale om en stabil genstandstype tilknyttet tekstilhåndværket med en vedvarende og udbredt funktionel anvendelse.⁶³

Brugen af de ovale sten som gravgave har været betinget af lokale skikke. Særligt på Fyn i førromersk jernalder og på Sjælland i ældre romersk jernalder optræder de hyppigt i gravene. De geografiske forskelle kan enten skyldes at stenene indgik i en lokal økonomisk specialisering, eller at der var lokale

63 Sode & Gratuze 2015

skikke i forhold til, hvad man medgav den afdøde af genstande ved gravlæggelsen. To af de kun fem jyske grave med glitte/glattesten kommer fra den ældre romerske gravplads Plankebakken II i Østjylland, hvorfra der også stammer en værktøjsgrav med smedetang, hammerhoved og beslag.⁶⁴ Lokalt kan der på denne gravplads have været en større tradition for at medgive funktionsrelaterede genstande ved gravlæggelsen, ligesom der andre steder i Østjylland i perioden ses lokale forskelle i brugen af lerkar i gravene i mulige slægtsgrupper.⁶⁵

Flere af de redskaber, der kan tilknyttes en specifik funktion i de fynske jernaldergrave, ser ud til at afspejle funktioner til forarbejdning af råvarer af skind og tekstil. De halvmåneformede rageknive kan tolkes som redskaber til flåning, skindskrabning og udskæring af læder, mens jernkamme i den tidlige del af yngre romersk jernalder kan være relateret til bearbejdning af tekstilfibre.⁶⁶ Tekstil- og skindhåndværket ser i så fald ud til at have haft en vis betydning for ældre jernalders økonomi, og genstandene har været en del af en personlig eller social identitet, som man har ønsket at forbinde med den døde i graven.⁶⁷ De halvmåneformede rageknive, knive med konkav ryg og syle viser, at forskellige former for værktøj optræder hyppigt i ældre jernalders gravlæggelser. Det er derfor blevet fremhævet, at begrebet værktøjsgrav skal defineres bredere end som kun grave med metalsmedeværktøj.⁶⁸ Ligeledes illustrerer nåle med øje og glitte/glattesten i gravene jernalderens håndværksaktiviteter i relation til tekstil- og/eller keramikhåndværket. Sten og nål lå i gravene fra Asnæs og Langkærgård placeret direkte i/ved hænderne på de afdøde, og har dermed haft en værdi, som man har ønsket særligt at fremhæve, formodentlig i forbindelse med den afdødes identitet og håndværksmæssige kundskaber. Det brede udvalg af redskaber i værktøjsgraven fra Hellegård på Fyn indikerer, at ældre jernalders håndværkere ikke nødvendigvis skal ses som ensidige specialister i kun ét håndværk.⁶⁹ Tilsvarende er det sandsynligt, at lerkar og tekstiler i mange husholdninger kan have været fremstillet af de samme personer. Sten af forskellige typer blev brugt til forskellige formål, og betegnelsen glittesten dækker over en større variation af stenredskaber, der måske er brugt til flere forskellige funktioner. Eksperimentalarkæologiske undersøgelser, eller slidsporsanalyser af stenene fra gravene vil potentielt kunne belyse variationer i stenenes anvendelse i ældre jernalders samfund nærmere, men er hidtil ikke foretaget.

Ikke desto mindre peger den kontekstuelle placering af nål med øje og ovale sten tæt sammen i et antal grave, sammenholdt med sliddet og formen på en del af stenene på, at flere af de ovale sten netop har haft en anvendelse som glattesten til tekstilarbejde. Det udelukker ikke, at andre af de ovale

64 Norling-Christensen 1954, 71-74.

65 Claudi-Hansen 2013, 206-208.

66 Henriksen 2009, 318-319.

67 Henriksen 2009, 320.

68 Garhøj Rosenberg & Pauli Jensen 2018, 96-97; Henriksen 2009, 161-166, 317-324.

69 Garhøj Rosenberg & Pauli Jensen 2018, 97.

sten i ældre jernalders grave kan have haft andre funktioner, deriblandt til keramikfremstilling. Keramik er en af de mest omfangsrige genstandsgrupper i det arkæologiske materiale, og fremstillingen af kar må følgelig have udgjort en betydelig arbejdsindsats og forudsat specialiserede kundskaber. Men på trods af mængden af skår, er sporene efter de forhistoriske pottemagere flygtige. Igennem tiden er en del anlæg i arkæologiske udgravninger blevet tolket som forhistoriske keramikovne. En gennemgang fra 2006 viser, at størstedelen er dateret til førromersk jernalder, mens lidt færre er henført til yngre bronzealder og romersk jernalder.⁷⁰ Keramikbrændinger efterlader få signifikante spor, og det kan være svært at sandsynliggøre, at et anlæg virkelig har været anvendt til keramikbrænding, fremfor opvarmning af andre ting. Med udgangspunkt i keramikens tekniske karakteristika har flere arkæologer og keramikforskere således argumenteret for, at lerkar gennem størstedelen af forhistorien blev brændt i åbne bål og miler, og at ovne ikke har været benyttet til brænding af keramik i Sydsandinavien før middelalderen.⁷¹ Diskrepansen mellem keramikens tekniske karakteristika og de arkæologiske spor af tolkede keramikovne viser, at der er behov for en øget opmærksomhed på dokumentation, tolkning og analyser i forbindelse med udgravninger af ovn- og milelignende anlæg, samt mere overordnet på karakteren af brændingsteknologier igennem forhistorien. Der har været en tendens til at anskue forskellige teknologier som udviklingsstadier eller varianter af en lille gruppe overordnede teknologier, først og fremmest åbent bål og ovn.⁷² Ved at forsimple anvendelsen af brændingsteknologier risikerer man at overse teknologiske og kulturelle traditioner i keramikfremstillingen. Brændingsstrukturen (f.eks. åbne og tildækkede bål, bål hvor karrene er adskilt fra ilden, forskellige former for miler/brændinger i gruber samt vertikale og horisontale ovne) er ikke et afgørende parameter for hverken produktionsformen eller brændingens termiske profil, og i etnografisk sammenhæng er der dokumenteret en stor grad af diversitet i anvendelsen af brændingsteknologier til keramikbrænding.⁷³ Med afsæt i Birgitta Hülthens keramiske forskning i 1970'erne, eksisterer der i Sverige en stærk tradition for analyser af keramikens teknologiske karakteristika.⁷⁴ Særligt Ole Stilborg har beskæftiget sig med keramikken fra ældre jernalder, deriblandt med omfattende analyser af den overvejendes yngre romerske keramik fra Gudme-Lundeborgområdet på Sydøstfyn.⁷⁵ Analyserne af brændingsforhold for keramikken herfra viser, at størstedelen af skårenes overflade var mørk, formentlig på grund af sod fra madtilberedning over åben ild, eller som følge af en reduceret brændingsatmosfære. Omkring en tredjedel af skårene havde derimod en lys oxideret

⁷⁰ Schifter Christensen 2006.

⁷¹ Lindahl 2002, 30-35; Hulthen 1984; Koch 1998, 128-129; Stilborg 1997, 289.

⁷² Livingstone Smith 2001: 999

⁷³ Gosselain & Livingstone Smith 1995, 153-155; Livingstone Smith 2001, 998 ff.

⁷⁴ Hulthén 1977; Stilborg 1997; Lindahl 1986.

⁷⁵ Stilborg 1997.

overflade i rødbrune eller gule farver, med en mørk grå kerne, enten som følge af en kortere brænding hvor karrene ikke er gennemoxideret, eller på grund af en indledende reduceret brænding efterfulgt af en sekundær oxideret brænding. Det kan afspejle en forholdsvis hurtig opvarmningshastighed og kort tid udsat for maxtemperatur, eller en kortvarigt reduceret brænding efterfuldt af en oxideret atmosfære i brændingen. De estimerede brændingstemperaturer ligger for alle skårene mellem 600-900 grader, hvoraf størstedelen har været udsat for maksimumtemperaturer på mellem 600-800 grader.⁷⁶ Der er et potentiale i at undersøge keramikens udsagn om brændingsforhold på et større geografisk og kronologisk skårmateriale fra ældre jernalder, men så længe vores viden om karakteren af brændingsteknologier er mangelfuld, afslører brændingen af karrene ikke meget om pottemagerne. Forekomsten af forarbejdet ler i ældre jernalders huse og kældre viser derimod, at keramikfremstillingen tilsyneladende havde karakter af en husholdningsproduktion eller specialisering, hvor karrene er blevet fremstillet til husholdningens eget forbrug, eller lokalt i lidt større skala som en binæring rettet mod bytte eller handel. Glittesten i grave fra ældre jernalder er tidligere blevet tolket som udtryk for den gravlagtes identitet, men kombinationen af glittesten og nål med øje viser, at en del af stenene i ældre jernalders grave snarere skal ses i forbindelse med tekstilhåndværk. Markering af en identitet som pottemager, ser dermed ikke ud til at være noget man i særlig stor grad har fremhævet ved gravlæggelserne i ældre jernalder, på trods af at der har været tale om et omfangsrigt håndværk. Det står i kontrast til forekomsten af flere redskaber der tilsyneladende kan relateres til forarbejdning af skind og tekstil, og kan være et udtryk for diversiteten i jernalderens mangestrengede bondeøkonomi, hvor nogle håndværk tilsyneladende har haft større identitetsmæssig signifikans end andre.



Om forfatteren

Lone Claudi-Hansen er arkæolog og museumsinspektør på Museum Vestsjælland. Forskningsinteresser: fremstilling og brug af keramik igennem forhistorien. Kontaktoplysninger: Museum Vestsjælland, Forten 10, 4300 Holbæk, lch@vestmuseum.dk.

⁷⁶ Stilborg 1997, 282-283

Litteraturliste

- Albrechtsen, E.** 1954: *Fynske jernaldergrave bind I: Førromersk jernalder*. Odense.
- Albrechtsen, E.** 1956: *Fynske jernaldergrave bind II: Ældre romersk jernalder*. Odense.
- Albrechtsen, E.** 1968: *Fynske Jernaldergrave bind III. Yngre romersk jernalder*. Odense.
- Albrechtsen, E.** 1971: *Fynske Jernaldergrave bind IV, 1. Tekst. Gravpladsen på Møllegårdsmarken ved Broholm*. Odense.
- Albrechtsen, E.** 1973: *Fynske Jernaldergrave bind V. Nye fund*. Odense.
- Andersson Strand, E., U. Mannering & I. Skals** 2017: Forhistorisk tekstilproduktion. I: U. Mannering (ed.) *Arkæologisk tekstilforskning. Baggrund og ny viden*. 44-77.
- Arwidsson, G.** 1984: Glättsteine und Glättbretter. *Birka II:1. Systematische Analysen der Gräberfunde*. Stockholm, 199-202.
- Becker C. J.** 1961: *Førromersk jernalder i Syd og Midtjylland*. København.
- Bennike, P.** 1981: Korrespondance i forbindelse med fundberetning NM 3312/80 (OHM290).
- Carr, C.** 1995: Mortuary Practices. Their Social, Philosophical-Religious, Circumstantial, and Physical Determinants. *Journal of Archaeological Method and Theory* 1995, Vol. 2, 105-200.
- Claudi-Hansen, L.** 2013: Måltid og begravelse – brugen af lerkar i østjyske jordfæstegrave fra ældre romersk jernalder. *Aarbøger for Nordisk Oldkyndighed og Historie* 2011-2012. 189-215.
- Dunbabin, K.M.D.** 2003: *The Roman banquet. Images of conviviality*. New York.
- Egholm Nielsen, L.** 2012: Vognfaddingsgraven fra Hørby Skolevej. *Årbog Nordjyllands Historiske Museer* 2012, 43-48.
- Ejstrud, B. & C. K. Jensen** 2000: *Vendehøj – landsby og gravplads*. Kulturhistorisk Museums skrifter 1. Århus.
- Eriksen, P.** 2014: RIM 9036 Blæsenborg Nord. Beretning for en arkæologisk undersøgelse i 2005 af et par gravfelter fra ældre romersk jernalder i udkanten af Ringkøbing, Rindum sogn. Udgravningsberetning.
- Feveile, C.** 2001: Okholm – en plads med håndværksspør og grubehuse fra 8.-9. århundrede. *By, marsk og geest 13. Kulturhistorisk årbog for Ribe-egnen* 2001, 5-32.
- Frandsen, L.B. & J. Westphal** 1996: De rige kvinder i Billum - to bemærkelsesværdige kvindegrave fra yngre romersk jernalder. *Mark og Montre* 1996, 48-53.
- Frölich, A.** 2009: Jernalderens lægekunst. *En nyfortolkning af arkæologiske fund fra danske offermoser*. Jysk arkæologisk Selskabs skrifter, Højbjerg.
- Garhøj Rosenberg, A. & X. Pauli Jensen** 2018: Hellegård. En sydfynsk gravplads fra ældre jernalder med værktøj og våben. *Kuml* 2018, 75-106.
- Grønnegaard, T.J.** 2003: SVM2003025 Langkærgård – en gravplads fra 2. årh. efter Kr. Udgravningsberetning.
- Gosselian, O. P. & Smith, A. L.** 1995: The ceramics and society project: An ethnographic and experimental approach to technological choices. I: A. Lindahl & O. Stilborg (eds) *The Aim of Laboratory Analyses of Ceramics in Archaeology*. Kungl. Vitterhets Historie och Antikvitets Akademien.
- Hald, M.** 1950: *Olddanske Tekstiler. Komparative tekstil- og fragthistoriske studier paa grundlag af mosfund og gravfund fra jernalderen*. Nordiske fortidsminder 5, København.
- Hauschild, K. & L. Jørgensen** 1981: En ældre romersk jernalders gravplads i Asnæs, Odsherred. *Fra Holbæk Amt* 1981, 21-32.
- Hatt, G.** 1938: Jernalders bopladser i Himmerland. *Aarbøger for nordisk Oldkyndighed og Historie* 1938, 119-266.
- Henriksen, M. B.** 2009: *Brudager Mark – en romertidsgravplads nær Gudme på Sydøstfyn*. Bind 1. I Tekst og bilag. Odense.
- Hulthén, B.** 1977: *On ceramic technology during the Scanian neolithic and Bronze age*. Theses and Papers in North-European Archaeology, vol. 6. Stockholm.
- Hulthén, B.** 1984: Sluta leta efter förhistoriska keramikugnar. *Populär Arkæologi* årg. 2:4, 32.
- Hvass, S.** 1985: Hodde: *Et vestjysk landsbysamfund fra ældre jernalder*. København.
- Ilkjær, J.** 1993: Illerup Ådal 3. *Die Gürtel. Bestandteile und Zubehör*. Jutland Archaeological Society publications XXV: 3. Århus.

- Jensen, A.G.** 1917: Jydepotten. *Vort lands ældste haandværk*. København.
- Jensen, J.** 2003: *Danmarks Oldtid. Ældre Jernalder 500 f. Kr.-400 e. kr.* København.
- Jensen, S. & H. Brinch Madsen** 1984: En 2000-årig kvindegrav fra Tobøl ved Kongeåen. *Hikuin* 1984, 123-126.
- Koch, E.** 1998: *Neolithic bog pots from Zealand, Møn, Lolland and Falster*. København.
- Lindahl, A.** 1986: Information through Sherds. A case study of the early glazed earthenware from Dalby, Scania. *Lund Studies in Medieval Archaeology* 3, Lund.
- Lindahl, A.** 2002: Bränningsmetoder. I: Lindahl, A., Olausson, D. & A. Carlie (eds.) *Keramik i Sydsverige. En handbok för arkeologer*. Lund, 30-35.
- Liversage, D.** 1980: *Material and interpretation. The archaeology of Sjælland in the early Roman Iron Age*. Publications of the National Museum. Archaeological-Historical Series I Vol. XX. København.
- Livingstone Smith, A.** 2001: Bonfire II: The Return og Pottery Firing Temperatures. *Journal of Archaeological Science* 28, 991-1003.
- Lund, J.** 1979: Tre førromerske kældre fra Overbygård. *Kuml* 1979, 109-139.
- Lund, J. & P. Nissen** 2012: Alrum – Brandtomter i en vestjysk byhøj fra ældre jernalder. *Kuml* 2012, 75-109.
- Lynggaard F.** 1972: *Jydepotter og ildgrave*. København.
- Lyngstrøm, H.** 2011: Vestjyske jernalderbønders råstofudnyttelse. Myremalmen mellem landskab og bebyggelse. I: Møller, N. A., S. S. Qvistgaard & S. F. Jensen (eds). *Nyt fra Vestfronten. Nord- og vestjyske bebyggelser fra ældre jernalder*. Arkæologiske Skrifter 10. København, 113-121.
- Lysdahl, P.** 1971: Vendsyssel som lokalgruppe i ældre romersk jernalder. Brudstykker. *Historisk Samfund for Vendsyssel* 1971, 85-108.
- Müller, S.** 1900: Astragal, naalegemme, ornamentsstempel, fra den romerske tid. *Aarbøger for Nordisk Oldkyndighed og Historie* 1900, 183-188.
- Norling-Christensen, H.** 1954: *Katalog over Ældre romersk Jernalders Grave i Århus Amt*, Nordiske Fortidsminder IV, Bind 2. København.
- Oldenburger, F.** 2016: *Højgård – Iron Age Graves in Southern Jutland*. Varde.
- Peacock, D.P.S.** 1982: *Pottery in the Roman world. An ethno-archaeological approach*. Longman Archaeology Series, New York.
- Pedersen, S. L.** 2015: Møllested Bro I – en sønderjysk gravplads fra ældre romersk jernalder med både mænd, kvinder og børn. *De dødes landskab – Grav og gravslik i ældre jernalder i Danmark*. Arkæologiske Skrifter 13, København.
- Schifter Christensen, M.** (nu Bagge) 2006: Keramikovne fra førromersk jernalder i Danmark. Upubliceret speciale, Aarhus Universitet.
- Sellevoid, B.** 1981: Menneskeskeletterne fra Asnæs-gravpladsen. *Fra Holbæk Amt* 1981. 33-38.
- Skaarup, J.** 1976: Stengade II. *En langelandsk gravplads med grave fra romersk jernalder og vikingetid*. Rudkøbing.
- Sode, T.** 2007: Glattesten. *Skalk* 2007: 1. 9-13.
- Sode, T. & B. Gratuze** 2015: Franske forbindelser – sømglatte fra vikingetidens Ribe. By, marsk og geest 27. *Kulturhistorisk tidsskrift for Sydvestjylland* 2015, 59-70.
- Stilborg, O.** 1997: Shards of Iron Age Communications: A Ceramological Study of Internal Structure and External Contacts in the Gudme-Lundeborg Area, Funen During the Late Roman Iron Age. Lund.
- Stilborg, O.** 2002: Ytbehandling. I: Lindahl, A., Olausson, D. & A. Carlie (eds.) *Keramik i Sydsverige. En handbok för arkeologer*. Lund, 25-2.
- Stilborg, O.** 2002: Järnaldern. I: Lindahl, A., Olausson, D. & A. Carlie (eds.) *Keramik i Sydsverige. En handbok för arkeologer*. Lund, 93-109.
- Stoklund, B.** 1998: Bønder og Binæringer. I. Bondens mange næringer. *Bol og By: Landbohistorisk Tidsskrift* 1998, 8-47.
- Thorsen, S.** 1975: OHM 769 Bobjergskolen. Gravplads med jordfæstegrave og urnegrav fra ældre romersk jernalder. Udgravningsberetning Odsherred Museum/Fredningsstyrelsen.
- Von Sydow, C.O.** 1977: *Carl Linnæus Skånska Resa år 1749*. Stockholm.